

On Off System NEOS-HSD Serial Driver

지원 버전 TOP Design Studio

V1.4.11.26 이상



CONTENTS

Touch Operation Panel을 사용해주시는 고객님께 감사 드립니다.

- 1. 시스템 구성** [2 페이지](#)
연결 가능한 기기 및 네트워크 구성에 대해 설명합니다.
- 2. 외부 장치 선택** [3 페이지](#)
TOP의 기종과 외부 장치를 선택합니다.
- 3. TOP 통신 설정** [4 페이지](#)
TOP 통신 설정 방법에 대해서 설명합니다.
- 4. 외부 장치 설정** [10 페이지](#)
외부 장치의 통신 설정 방법에 대해서 설명합니다.
- 5. 케이블 표** [11 페이지](#)
연결에 필요한 케이블 사양에 대해 설명합니다.
- 6. 지원 어드레스** [12 페이지](#)
본 절을 참고하여 외부 장치와 통신 가능한 데이터 주소를 확인 하십시오.

1. 시스템 구성

TOP와 "On Off System - NEOS-HSD"의 시스템 구성은 아래와 같습니다.

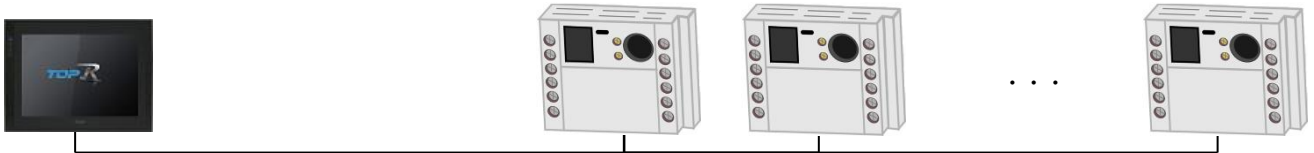
시리즈	CPU	통신 방식	시스템 설정	케이블
Heat-Smoke Detector	NEOS-HSD	RS-485	3. TOP 통신 설정 4. 외부 장치 설정	5. 케이블 표

■ 연결 구성

• 1 : 1 연결

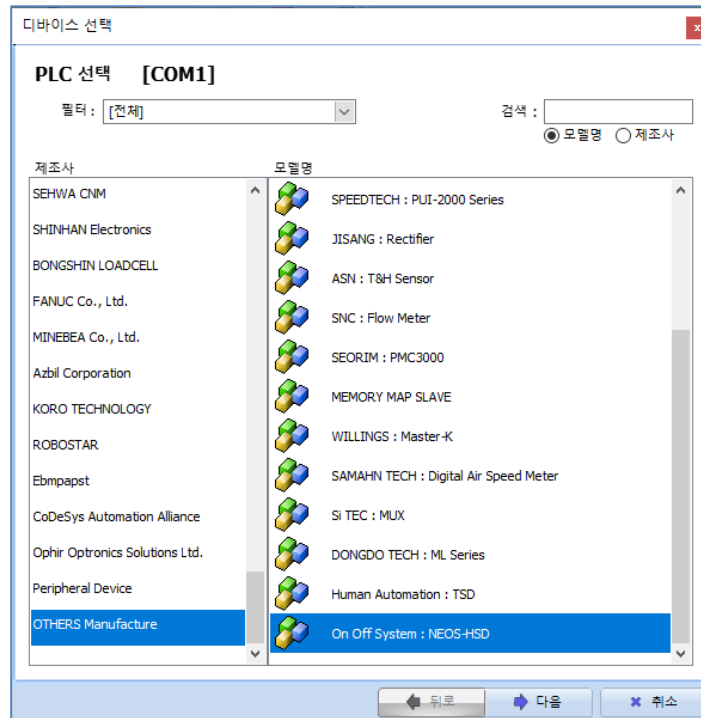


• 1 : N 연결



2. 외부 장치 선택

■ TOP 모델 및 포트 선택 후 외부 장치를 선택합니다.



설정 사항		내용					
TOP	모델	TOP의 디스플레이와 프로세스를 확인하여 터치 모델을 선택합니다.					
외부 장치	제조사	TOP와 연결할 외부 장치의 제조사를 선택합니다. "OTHERS Manufacture"를 선택 하십시오.					
	모델	TOP와 연결할 외부 장치를 선택합니다. <table border="1" style="width: 100%; border-collapse: collapse;"> <thead> <tr> <th style="background-color: black; color: white;">모델</th> <th style="background-color: black; color: white;">인터페이스</th> <th style="background-color: black; color: white;">프로토콜</th> </tr> </thead> <tbody> <tr> <td>On Off System : NEOS-HSD</td> <td>Serial</td> <td>Private Protocol</td> </tr> </tbody> </table> <p>연결을 원하는 외부 장치가 시스템 구성 가능한 기종인지 1장의 시스템 구성에서 확인 하시기 바랍니다.</p>	모델	인터페이스	프로토콜	On Off System : NEOS-HSD	Serial
모델	인터페이스	프로토콜					
On Off System : NEOS-HSD	Serial	Private Protocol					

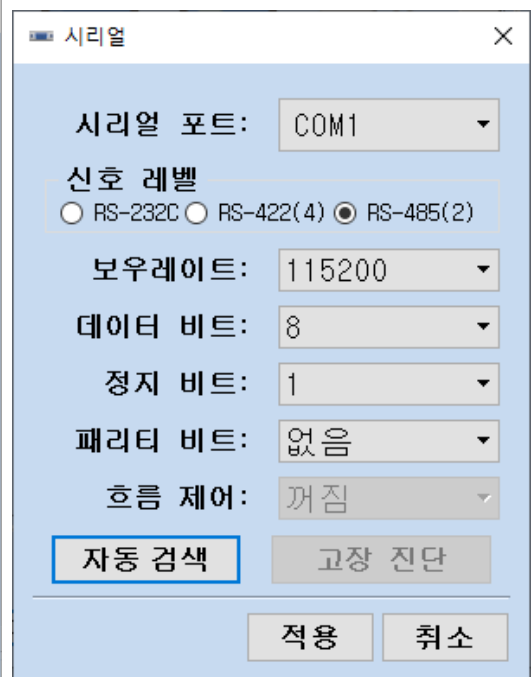
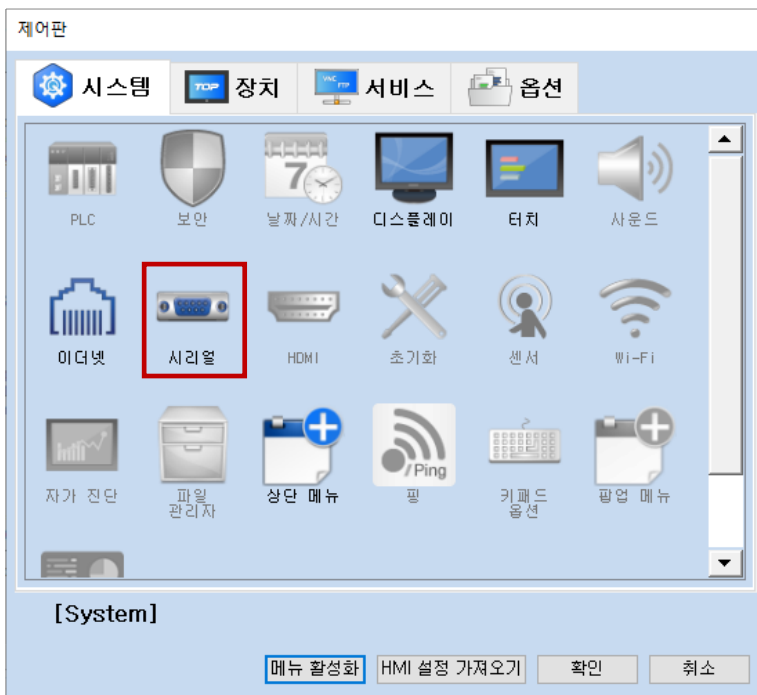
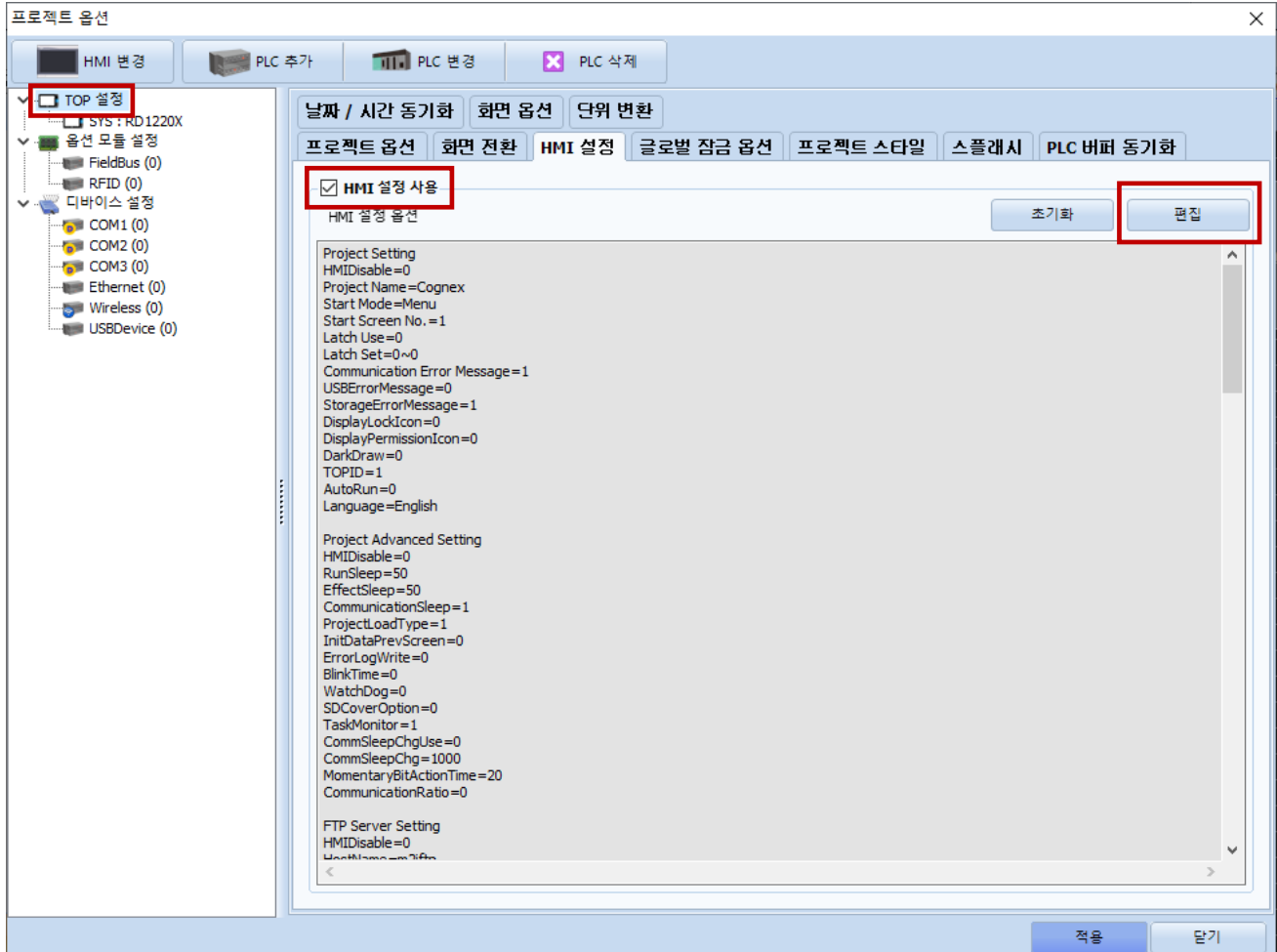
3. TOP 통신 설정

통신 설정은 TOP Design Studio 혹은 TOP 메인 메뉴에서 설정 가능 합니다. 통신 설정은 외부 장치와 동일하게 설정해야 합니다.

3.1 TOP Design Studio 에서 통신 설정

(1) 통신 인터페이스 설정

- [프로젝트 > 프로젝트 속성 > TOP 설정] → [HMI 설정 > "HMI 설정 사용" 체크 > 편집 > 시리얼]
- TOP 통신 인터페이스를 TOP Design Studio에서 설정합니다.



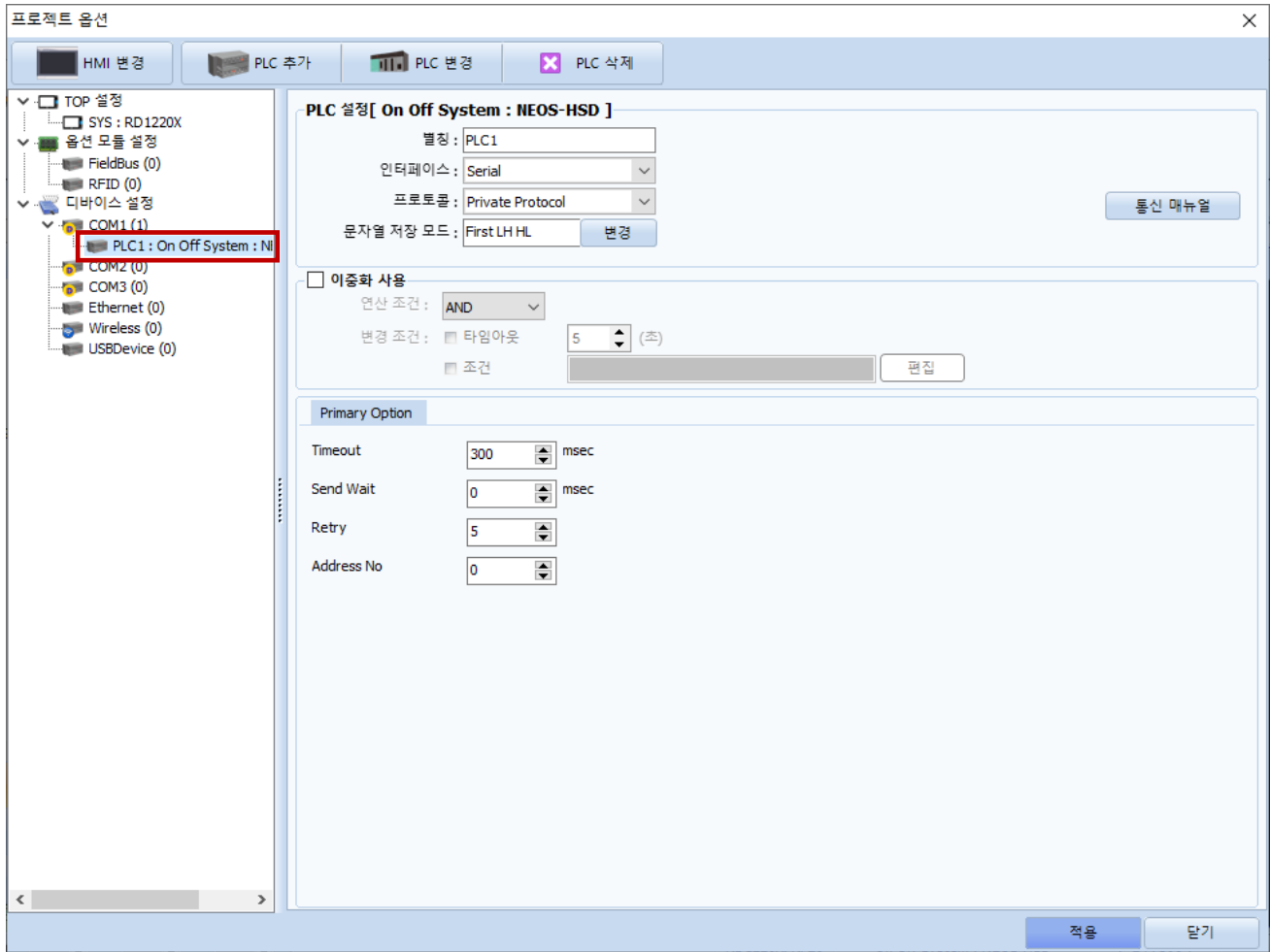
항 목	TOP	외부 장치	비 고
신호 레벨		RS-485	
보우레이트		115200	
데이터 비트		8	
정지 비트		1	
패리티 비트		없음	

※ 위의 설정 내용은 본 사에서 권장하는 예제입니다.

항 목	설 명
신호 레벨	TOP - 외부 장치 간 시리얼 통신 방식을 선택합니다.
보우레이트	TOP - 외부 장치 간 시리얼 통신 속도를 선택합니다.
데이터 비트	TOP - 외부 장치 간 시리얼 통신 데이터 비트를 선택합니다.
정지 비트	TOP - 외부 장치 간 시리얼 통신 정지 비트를 선택합니다.
패리티 비트	TOP - 외부 장치 간 시리얼 통신 패리티 비트 확인 방식을 선택합니다.

(2) 통신 옵션 설정

- [프로젝트 > 프로젝트 속성 > 디바이스 설정 > COM1 > "PLC1 : On Off System : NEOS-HSD"]
- On Off System : NEOS-HSD 통신 드라이버의 옵션을 TOP Design Studio에서 설정합니다.



항 목	설 정	비 고
인터페이스	"Serial"을 선택합니다.	"2. 외부 장치 선택" 참고
프로토콜	"Private Protocol"을 선택합니다.	"2. 외부 장치 선택" 참고
TimeOut (ms)	TOP가 외부 장치로부터 응답을 기다리는 시간을 설정합니다.	
SendWait (ms)	TOP가 외부 장치로부터 응답 수신 후 다음 명령어 요청 전송 간에 대기 시간을 설정합니다.	
Retry	TOP가 외부 장치로 재전송하는 횟수를 설정합니다.	
Address No	외부 장치의 국번을 설정합니다.	

3.2 TOP 에서 통신 설정

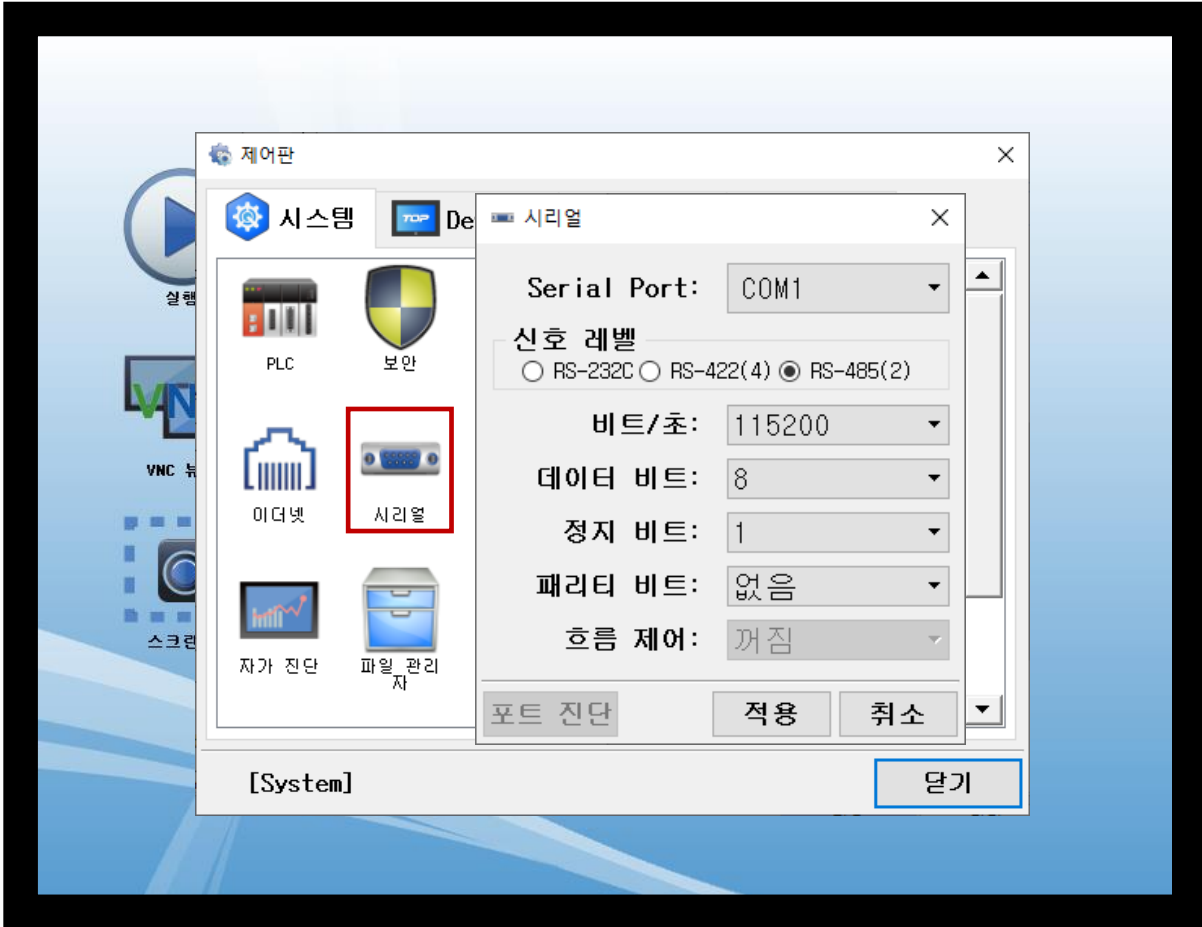
※ “3.1 TOP Design Studio 에서 통신 설정” 항목의 “HMI 설정 사용”을 체크 하지 않은 경우의 설정 방법입니다.

■ TOP 화면 상단을 터치하여 아래로 드래그 합니다. 팝업 창의 “EXIT”를 터치하여 메인 화면으로 이동합니다.



(1) 통신 인터페이스 설정

■ [메인 화면 > 제어판 > 시리얼]



항 목	TOP	외부 장치	비 고
신호 레벨		RS-485	
보우레이트		115200	
데이터 비트		8	
정지 비트		1	
패리티 비트		없음	

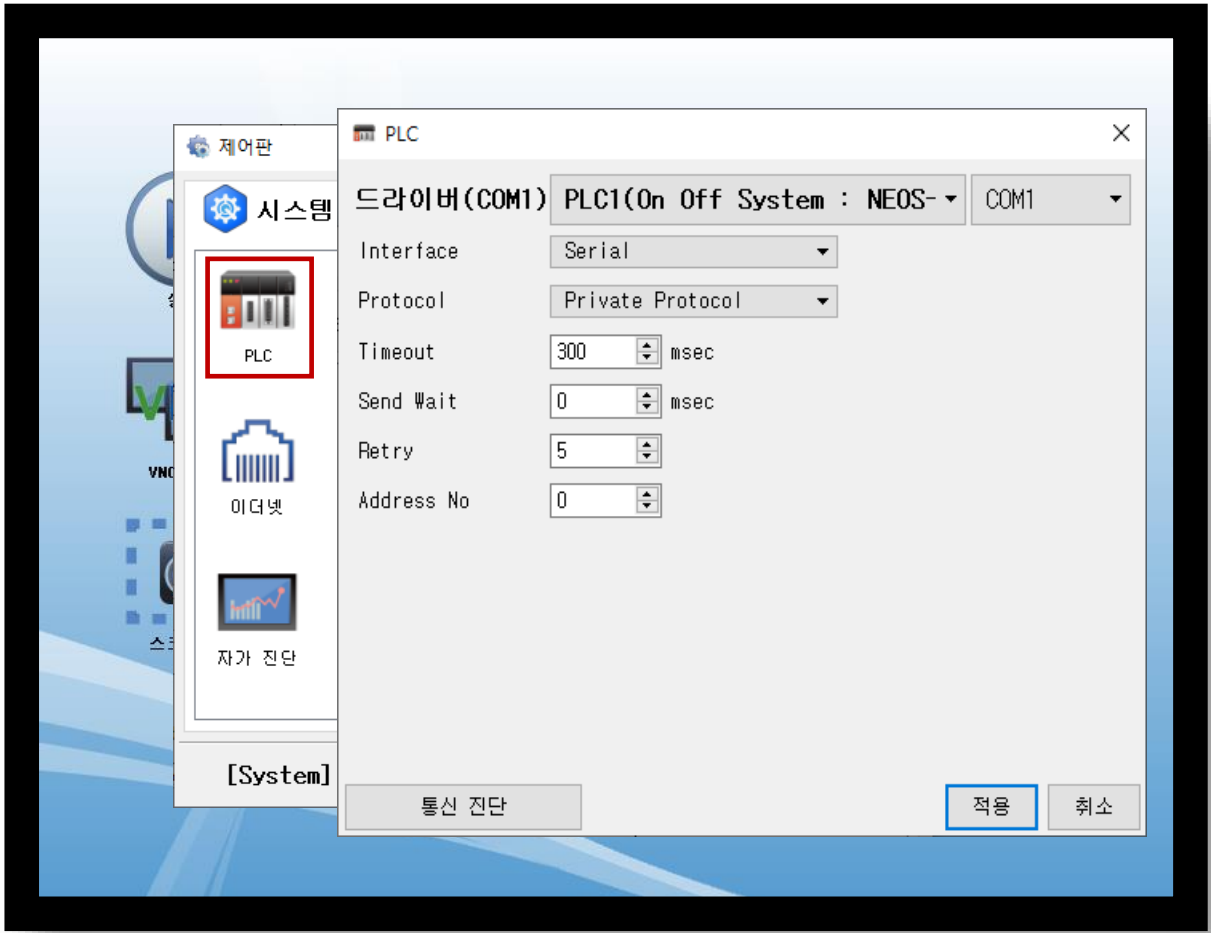
※ 위의 설정 내용은 본 사에서 권장하는 예제입니다.

항 목	설 명
신호 레벨	TOP - 외부 장치 간 시리얼 통신 방식을 선택합니다.
보우레이트	TOP - 외부 장치 간 시리얼 통신 속도를 선택합니다.
데이터 비트	TOP - 외부 장치 간 시리얼 통신 데이터 비트를 선택합니다.
정지 비트	TOP - 외부 장치 간 시리얼 통신 정지 비트를 선택합니다.
패리티 비트	TOP - 외부 장치 간 시리얼 통신 패리티 비트 확인 방식을 선택합니다.



(2) 통신 옵션 설정

■ [메인 화면 > 제어판 > PLC]



항 목	설 정	비 고
인터페이스	"Serial"을 선택합니다.	"2. 외부 장치 선택" 참고
프로토콜	"Private Protocol"을 선택합니다.	
TimeOut (ms)	TOP가 외부 장치로부터 응답을 기다리는 시간을 설정합니다.	
SendWait (ms)	TOP가 외부 장치로부터 응답 수신 후 다음 명령어 요청 전송 간에 대기 시간을 설정합니다.	
Retry	TOP가 외부 장치로 재전송하는 횟수를 설정합니다.	
Address No	외부 장치의 국번을 설정합니다.	

3.3 통신 진단

■ TOP - 외부 장치 간 인터페이스 설정 상태를 확인

- TOP 화면 상단을 터치하여 아래로 드래그. 팝업 창의 "EXIT"를 터치하여 메인 화면으로 이동한다
- [제어판 > 시리얼] 에서 사용 하고자 하는 COM 포트 설정이 외부 장치의 설정 내용과 같은지 확인한다

■ 포트 통신 이상 유무 진단

- [제어판 > PLC] 에서 "통신 진단"을 터치한다.
- 화면 상에 Diagnostics 다이얼로그 박스가 팝업 되며 진단 상태를 판단한다.

OK	통신 설정 정상
Time Out Error	통신 설정 비정상 - 케이블 및 TOP, 외부 장치의 설정 상태 확인한다. (참조 : 통신 진단 시트)

■ 통신 진단 시트

- 외부 단말기와 통신 연결에 문제가 있을 경우 아래 시트의 설정 내용을 확인 바랍니다.

항목	내용	확인		참 고	
시스템 구성	시스템 연결 방법	OK	NG	1. 시스템 구성	
	접속 케이블 명칭	OK	NG		
TOP	버전 정보	OK	NG	2. 외부 장치 선택 3. 통신 설정	
	사용 포트	OK	NG		
	드라이버 명칭	OK	NG		
	기타 세부 설정 사항	OK	NG		
	상대 국번	프로젝트 설정	OK		NG
		통신 진단	OK		NG
	시리얼 포트 설정	보우레이트	OK		NG
		데이터 비트	OK		NG
정지 비트		OK	NG		
패리티 비트		OK	NG		
외부 장치	CPU 명칭	OK	NG	4. 외부 장치 설정	
	통신 포트 명칭(모듈 명)	OK	NG		
	프로토콜(모드)	OK	NG		
	설정 국번	OK	NG		
	기타 세부 설정 사항	OK	NG		
	시리얼 포트 설정	보우레이트	OK		NG
		데이터 비트	OK		NG
		정지 비트	OK		NG
패리티 비트		OK	NG		
어드레스 범위 확인		OK	NG	6. 지원 어드레스	

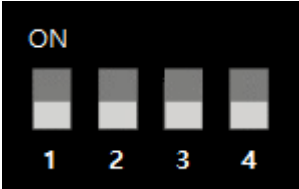
4. 외부 장치 설정

본 예제에서 설명된 내용보다 더 자세한 설정법은 On Off System의 사용자 매뉴얼을 참조하십시오.

※ TOP의 외부 장치 통신 옵션 설정과 동일해야 합니다. ([참고](#))

Step 1. DIP 스위치를 이용해 국번(감지기 주소)를 설정합니다.

- 4 비트로 구성된 주소



스위치 번호	비트	ON일 때 값
1	Bit 0	1
2	Bit 1	2
3	Bit 2	4
4	Bit 3	8

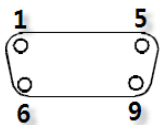
Ex)

스위치 번호	상태
1	OFF
2	ON
3	ON
4	OFF
주소	6

5. 케이블 표

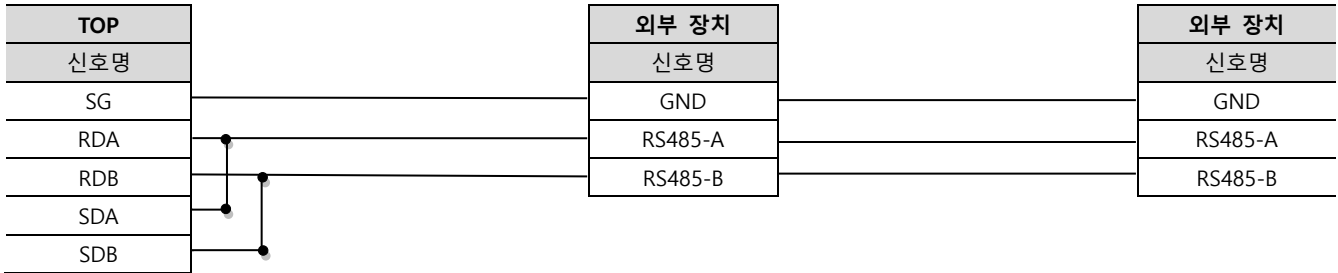
본 절은 TOP와 해당 기기 간 정상 통신을 위한 케이블 다이어그램을 소개 합니다.
 (본 절에서 설명되는 케이블 다이어그램은 "NEOS-HSD"의 권장 사항과 다를 수 있습니다)

■ RS-485

TOP			외부 장치		
핀 배열*주1)	신호명	핀번호	핀번호	신호명	
 <p>통신 케이블 커넥터 전면 기준, D-SUB 9 Pin male(수, 블록)</p>	RDA	1	3	RS485-A	
	RDB	4	1	RS485-B	
	SG	5	2	GND	
	SDA	6			
	SDB	9			

*주 1) 핀 배열은 케이블 접속 커넥터의 접속 면에서 본 것입니다.

■ RS-485 (1: N 연결)



6. 지원 어드레스

TOP에서 사용 가능한 디바이스는 아래와 같습니다.

CPU 모듈 시리즈/타입에 따라 디바이스 범위(어드레스) 차이가 있을 수 있습니다. TOP 시리즈는 외부 장치 시리즈가 사용하는 최대 어드레스 범위를 지원합니다. 사용하고자 하는 장치가 지원하는 어드레스 범위를 벗어 나지 않도록 각 CPU 모듈 사용자 매뉴얼을 참조/주의 하십시오.

디바이스	비트 주소	워드 주소	더블 워드 주소	R/W	비 고
RUN_STATE	RUN_STATE	RUN_STATE	-	R	동작 상태
SMOKE_ALARM	SMOKE_ALARM	SMOKE_ALARM	-	R	연기 알람
TEMP_WARNING	TEMP_WARNING	TEMP_WARNING	-	R	온도 경고
TEMP_ALARM	TEMP_ALARM	TEMP_ALARM	-	R	온도 알람
CURRENT_TEMP	-	-	CURRENT_TEMP (FLOAT)	R	현재 온도
CURRENT_HUMI	-	-	CURRENT_HUMI (FLOAT)	R	현재 습도
TEMP_WARNING_VALUE	-	-	TEMP_WARNING_VALUE (FLOAT)	R/W	온도 경고 기준값
TEMP_WARNING_DVA_VALUE	-	-	TEMP_WARNING_DVA_VALUE (FLOAT)	R/W	온도 경고 편차값
TEMP_ALARM_VALUE	-	-	TEMP_ALARM_VALUE (FLOAT)	R/W	온도 알람 기준값
TEMP_WARNING_CMODE	TEMP_WARNING_CMODE	TEMP_WARNING_CMODE	-	R/W	온도 경고 유지 사용
TEMP_ALARM_CMODE	TEMP_ALARM_CMODE	TEMP_ALARM_CMODE	-	R/W	온도 알람 유지 사용
ALARM_RESET	ALARM_RESET	ALARM_RESET	-	W	모든 알람/경고 리셋
TEMP_AMODE	TEMP_AMODE	TEMP_AMODE	-	R/W	온도 알람/경고 발생 사용